

## Objek Wisata

### — Hokkaido —

Pulau besar yang berlokasi di sebelah utara Jepang ini luasnya mencapai 20 % dari seluruh daratan Jepang. Akhir-akhir ini turis manca negara yang ingin menikmati pemandangan alam yang bagus di tengah-tengah musim dingin dan pemandian air belerang yang bertebaran di berbagai tempat, telah semakin meningkat. Nah berikut ini kami akan ketengahkan secara singkat, tentang Pulau Hokkaido yang dibagi menjadi 4 daerah, yaitu ; Donan (daerah selatan), Doou (daerah tengah), Doto (daerah timur), dan Dohoku (daerah utara).

Tempat wisata terbesar di daerah Donan adalah Hakodate. Sejak zaman dahulu dikenal sebagai pintu gerbangnya Hokkaido. Sama seperti Yokohama dan Nagasaki yang pertama kalinya membuka perdagangan ekspor impor dengan luar negeri, membuat kota ini mendapat pengaruh gaya barat, sampai sekarang pun banyak terdapat peninggalan bangunan- bangunan dan tata kota bergaya barat. Terutama yang terkenal adalah Kastil Goryokaku(gambar ①), yaitu kastil pertama di Jepang yang bergaya barat, pemandangannya sangat indah bila dilihat pada malam hari dari gunung Hakodate.

Di Doou terdapat kota yang terbesar di Hokkaido, yaitu Sapporo. Tempat wisata yang wajib dikunjungi adalah TV Tower, Taman Odori yang terkenal dengan Snow Festival-nya, kantor gubernur di masa dulu yang dikenal dengan [Aka Renga = batu bata merah], jam besar kota Sapporo yang terbuat dari kayu, serta gunung Ookura tempat diselenggarakan Olimpiade Musim Dingin Sapporo 1972, untuk cabang olahraga Ski Jump. Sementara di sekitar kota Otaru terdapat kanal, dikombinasikan dengan pemandangan gudang-gudang yang terbuat dari batu dan lampu-lampu gas, membuat pemandangan yang sangat indah dan romantis.

Di Doto, terdapat pemandangan alam yang sangat alami dan indah, dibandingkan dengan tempat lainnya di Hokkaido. Daerah lahan basah terbesar di Jepang yang menjadi taman surga bagi margasatwa; Kushiro Shitsugen, Danau Akan yang terkenal dengan Marimo (lumut berbentuk bulat)(gambar ②), laut pantai Okhotsk yang banyak didekati kepingan kepingan es kecil, Danau Mashu yang terkenal dengan kabut dan kejernihan airnya yang nomor 1 di dunia, Tanjung Shiretoko yang merupakan aset alam internasional dengan sisa hutan perawannya, serta berbagai tempat wisata lainnya yang terlalu banyak untuk disebutkan satu per satu.

Di Dohoku, setiap tahun menyelenggarakan perlombaan nasional yang khas negeri salju, yaitu kereta luncur yang ditarik oleh anjing (Kota Wakkanai). Selain itu juga ada Tanjung Misaki di Jepang bagian ujung utara, lalu alam yang tersisa di pulau-pulau yang belum terjamah, Pulau Rishiri dan Pulau Rebun di mana kita bisa melihat ekosistem yang khas, juga Kebun Binatang Asahiyama (di kota Asahiyama) yang populer dan kreatif dalam cara menampilkan para hewan yang bisa diamati dalam kondisi yang sebenarnya, pada awal musim panas bunga lavender berkembang di mana mana, Taman Hinode (Kota Kamifurano) di mana kita bisa menikmati panorama 360 derajat dari menaranya, dan berbagai tempat wisata populer lainnya.

Hokkaido terutama berlimpah dengan bermacam-macam hasil laut. Ke daerah yang manapun kita pergi, janganlah lupa untuk mampir ke pelabuhan ikan terdekat dan menikmati hasil tangkapan yang baru diangkat.

## 旅のしおり

### — 北海道 —

日本の北部に位置する広大な島で日本の総面積の約2割を占めます。最近では冬季を中心に雄大な自然や各地に点在する温泉をターゲットとした外国人観光客が増えています。では、北海道を道南(南部)、道央(中央部)、道東(東部)、道北(北部)の4地域に分けて簡単にご紹介しましょう。

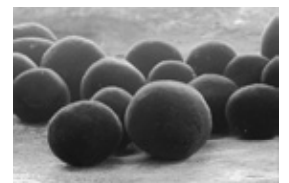
道南の最大の観光スポットは函館です。古くより北海道の玄関口として栄え、横浜・長崎と並び日本で初めて外国との交易を始め、西洋の影響を受けた建物や街並みが多く残っています。特に函館山からの夜景、わが国最初の洋式城郭である五稜郭が有名です。

道央には北海道最大の都市、札幌があります。テレビ塔や雪まつりで有名な大通公園、「赤れんが」の愛称で親しまれている北海道庁旧本庁舎、木造の札幌市時計台、1972年の札幌冬季五輪でスキージャンプが行われた大倉山展望台が特にお勧めです。また、近郊の小樽には運河があり、石造り倉庫やガス燈と相俟って美しい景観を作り出しています。

道東は、北海道の中でも特に豊かな自然が残されています。日本最大の湿原であり野生生物の楽園となっている釧路湿原、マリモ(丸形の藻)で有名な阿寒湖、流水の押し寄せるオホーツク海沿岸地域、世界一といわれる透明度と霧で有名な摩周湖、世界自然遺産に登録された原生林の残る知床半島など、挙げたらきりが無いほど観光スポットが豊富です。



①五稜郭公園



②マリモ

道北では、極寒の地らしく犬ぞりレースの全国大会が毎年開催されています(稚内市)。また、日本最北端の宗谷岬、離島ならではの手付かずの自然が残り、独特な生態系を見ることが出来る利尻島・礼文島、動物本来の姿を観察できる独創的な展示方法が話題となっている旭山動物園(旭川市)、初夏にはラベンダーが一面に咲き、展望台からは360°の大パノラマが楽しめる日の出公園(上富良野町)などが観光客に人気があります。

北海道は特に海産物の種類が豊富です。どの地域に行かれた場合でも、近くの漁港に立ち寄って獲れたての味を楽しむことも是非お忘れなく。