

Travel Guide

たび 旅のしおり

～ Hokkaido ～

Situated in the northern part of Japan, Hokkaido is a vast island that alone accounts for roughly 20% of Japan's total land area. Recent years have seen an increase in the number of foreign tourists to Hokkaido in winter, attracted by the magnitude of its beautiful natural environment and numerous hot spas found throughout the prefecture. Below is a brief introduction of Hokkaido's four regions: Do-nan to the south, Do-ou in the center, Do-tou to the east and Do-hoku to the north.

In Do-nan, the main tourist destination is Hakodate, a city that has flourished since ancient times as a gateway to Hokkaido. It was one of the first cities in Japan, along with Yokohama and Nagasaki, to conduct trade with foreign countries, and still retains many buildings and townscapes tinged with Western influence. Especially famous are the night views from Mt. Hakodateyama and Goryokaku(①), the first Western-style fortress built in Japan.

Do-ou is home to Sapporo, Hokkaido's largest city. Popular tourist attractions include Odori Park, which is well known for its view from the Sapporo TV tower and the annual snow festival; the historical Hokkaido Government Office Building affectionately referred to as the "red brick building"; the wooden Sapporo Clock Tower; and the Okurayama viewing point, the venue of the ski jump competition in the 1972 Sapporo Winter Olympic Games. The neighboring city of Otaru is also worth a visit, with its well-preserved canal, brick warehouses and gaslights lending a unique beauty and charm to the city.

Do-tou exhibits the richest natural environments in all of Hokkaido, and has countless tourist destinations, such as the Kushiro Marshland, which is the largest wetlands in Japan and a treasure trove of wildlife; Lake Akanko, known for its growth of spherical moss called marimo(②); the coastline along the Okhotsk Sea, where drift ice floats to shore; Lake Mashuko, one of the most transparent lakes in the world and enveloped in fog most of the time; and the Shiretoko Peninsula, a World Nature Heritage site boasting pristine forests.

Do-hoku is a frigid region where a national dogsled race is held every year (Wakkanai city). There are many sightseeing spots here, including Cape Soya, at the northernmost tip of Japan; the remote islands of Rishiri and Rebun, where the natural environment remains untouched and displays a unique ecosystem; Asahiyama Zoo (Asahikawa city), which is garnering widespread attention for its creative display methods that allow visitors to observe how animals behave in their natural habitat; and Hinode Park, where lavender fills the park in early summer and an observation deck commands a dynamic panoramic view (Kamifurano town).

Hokkaido offers a wealth of seafood, in particular. No matter which area in the prefecture you visit, be sure to stop by at a nearby fishing port and savor the best of the season's seafood.

ほっかいどう — 北海道 —

日本の北部に位置する広大な島で日本の総面積の約2割を占めます。最近(さいきん)は冬季(とうき)を中心に雄大な自然(ゆうだいなしぜん)や各地(かくち)に点在(てんざい)する温泉(おんせん)を目当て(めあ)とした外国人(がいこくじん)観光客(こうかんきゃく)が増え(ふ)ています。では、北海道(ほっかいどう)を道南(どうなん) (南部)、道央(どうおう) (中央部)、道東(どうとう) (東部)、道北(どうほく) (北部)の4地域(ちよく)に分けて(わ)簡単に(かんたん)ご紹介(しょうかい)しましょう。

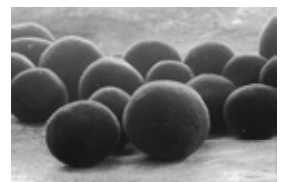
道南(どうなん)の最大(さいだい)の観光(こうかん)スポット(すぽっと)は函館(はこだて)です。古(ふる)くより北海道(ほっかいどう)の玄関口(げんかんぐち)として栄え(さか)え、横浜(よこはま)・長崎(ながさき)と並び(なら)び日本で初めて(はじめて)外国(がいこく)との交易(こうぎ)を始め(はじめ)、西洋(せいよう)の影響(えいこう)を受けた建物(たけもの)や街並み(まちなみ)が多く残(のこ)っています。特に函館山(はこだてやま)からの夜景(よるけい)、わが国(わがくに)最初(さいしょ)の洋式(ようしき)城郭(じやうかく)である五稜郭(ごりやうかく)が有名(ゆうめい)です。

道央(どうおう)には北海道(ほっかいどう)最大の都市(とし)、札幌(さっぽろ)があります。テレビ塔(てれびとう)や雪まつり(ゆきまつり)で有名(ゆうめい)な大通公園(おほどおりこうえん)、「赤れんが(あかいらんが)」の愛称(あいしやう)で親しま(お)われている北海道庁(ほっかいどうてい)旧本庁舎(きゅうほんていしや)木造(もくぞう)の札幌市時計台(さっぽろしとけいだい)、1972年(ねん)の札幌冬季(さっぽろとうき)五輪(ごりん)でスキージャンプ(すきーじゃんぷ)が行(おこな)われた大倉山展望台(おおくらやまてんぼうだい)が特(とく)にお勧め(すす)めです。また、近郊(きんこう)の小樽(おたる)には運河(うんが)があり、石造(いしづく)り倉庫(そうこ)やガス燈(がすとう)と相俟(あいま)って美(うつく)しい景観(けいかん)を作り出(つく)しています。

道東(どうとう)は、北海道(ほっかいどう)の中でも特(とく)に豊(ゆた)かな自然(しぜん)が残(のこ)されています。日本(に)最大(さいだい)の湿原(しつげん)であり野生生物(やせいせいぶつ)の楽園(らくえん)となっている釧路湿原(くしろしつげん)、マリモ(丸形(まるがた)の藻(も))で有名(ゆうめい)な阿寒湖(あかんこ)、流氷(りゅうひょう)の押し寄せ(おしよ)せるオホーツク海沿岸(おほーツくかいがん)地域(ちよく)、世界(せかい)一(いち)といわれ(い)る透明度(とうめいど)と霧(きり)で有名(ゆうめい)な摩周湖(ましゅうこ)、世界(せかい)自然遺産(しぜんいさん)に登録(とうろく)された原生林(げんせいりん)の残(のこ)る知床半島(しれとこはんとう)など、挙げ(あ)げたらきりがな(な)いほど観光(こうかん)スポット(すぽっと)が豊(ゆた)富(ふ)です。



①五稜郭公園



②マリモ

道北(どうほく)では、極寒(ごくかん)の地(ち)らしく犬ぞり(いぬ)レース(れーす)の全国(ぜんこく)大会(たいかい)が毎年(まいとし)開催(かいさい)されています(稚内市(わっかいし))。また、日本(に)最北端(さいほくたん)の宗谷岬(そうやみさき)岬(みさき)、離島(りとう)ならではの(た)手付(て)かず(か)ずの自然(しぜん)が残(のこ)り、独特(どくとく)な生態系(せいたいけい)を見(み)ることがで(で)きる利尻島(りしりとう)・礼文島(れぶんとう)、動物(どうぶつ)本来(ほんらい)の姿(すがた)を観(かん)察(さつ)できる独創(どくそう)的な展(てん)示(じ)方法(ほうほう)が話題(わだい)となっ(な)っている旭山動物園(あさひやまどうぶつえん) (旭川市(あさひかわし))、初夏(しよか)にはラベンダー(らべんだー)が一面(いちめん)に咲(さ)き、展望台(てんぼうだい)からは360°(だいばう)の大(おほ)パノラマ(らま)が楽(たの)しめ(め)る日(ひ)の出園(しゅつえん) (上富良野町(かみふらのちやう))などが観(かん)光(こう)客(きゃく)に人(にん)気(き)があります。北海道(ほっかいどう)は特(とく)に海産物(かいさんぶつ)の種(しゆ)類(るい)が豊(ゆた)富(ふ)です。ど(ど)の地(ち)域(よく)に行(い)か(か)れた場(ば)合(あ)いでも、近(ちか)くの漁港(ぎやうこう)に立(た)ち寄(よ)って獲(と)れたて(た)の味(あじ)を楽(たの)しむ(む)こと(こと)も是非(ぜひ)お忘(わす)れなく(なく)。

〈日本語(にほんご)できるかな(かな)の答(こた)え〉 ①ついたち②いつか③じゅうよつか④はつか⑤にじゅうろくにち