

「技能実習生による直後評価」

調査結果報告

2006年度調査結果報告

財団法人 国際研修協力機構

JITCO

「技能実習生による直後評価」の調査結果報告

2006年7月から12月に亘り「6ヶ月以内に技能実習を終了し、帰国する」予定の技能実習生を対象にJITCO 地方駐在事務所の職員が巡回指導時に面接し、「技能実習生による直後評価」のアンケート調査を実施した。その回答結果について取り纏めたので、以下に報告する。

1. 概要

(1) アンケート実施手法について

このアンケート調査は「2006年7月から12月までの間にJITCO 地方駐在事務所の職員が巡回指導を行った時点で、6ヶ月以内に技能実習を終了し、帰国する予定の技能実習生」に面談し、調査票に記入する方法で調査した。

面接した技能実習生は751名であった。

今回のアンケート調査実施対象期間は半年間と長くとったが、調査を巡回指導時に行うとしたことから、調査対象となる帰国予定の技能実習生が巡回指導時に不在であった等の調査が実施できなかったケースも多かった。

(2) アンケートの概要について

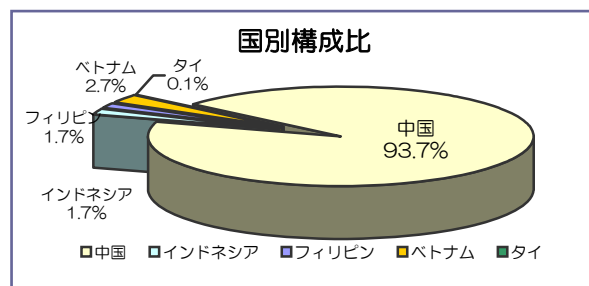
アンケートの国別構成をみると中国の回答数が93.7%と圧倒的に多く、インドネシア、フィリピン、ベトナム、タイの4カ国は全体の6%であった。

また、「性別」で見ても女性の割合が約3/4を占め、現状の技能実習生分布実態と乖離が見られた。しかしながら、「年齢別」の状況や「技能実習期間」は、昨年の調査における技能実習制度の技能実習生分布実態の状況とほぼ一致した。

なお、今回の調査における平均年齢は、27.2歳であった。

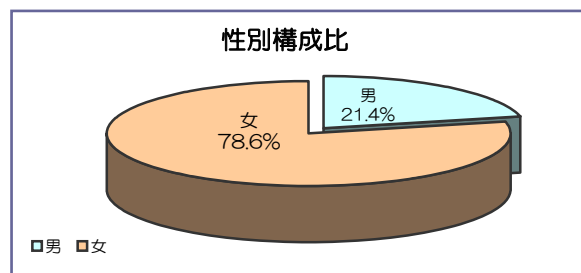
国別構成

| | | |
|--------|-----|-------|
| 中国 | 704 | 93.7% |
| インドネシア | 13 | 1.7% |
| フィリピン | 13 | 1.7% |
| ベトナム | 20 | 2.7% |
| タイ | 1 | 0.1% |
| 計 | 751 | 100% |



性別構成

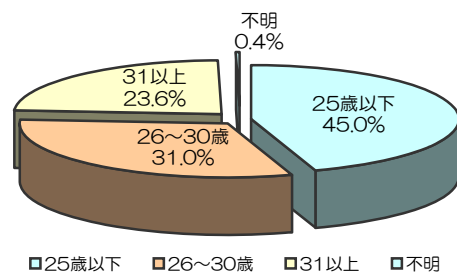
| | | |
|---|-----|-------|
| 男 | 161 | 21.4% |
| 女 | 590 | 78.6% |
| 計 | 751 | 100% |



年齢別構成

| | | |
|--------|------|-------|
| 25歳以下 | 338 | 45.0% |
| 26～30歳 | 233 | 31.0% |
| 31以上 | 177 | 23.6% |
| 不明 | 3 | 0.4% |
| 計 | 751 | 100% |
| 平均 | 27.2 | |

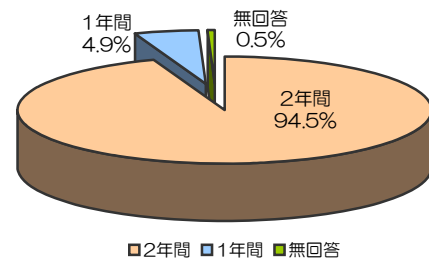
年齢別構成比



技能実習期間構成

| | | |
|-----|-----|-------|
| 1年間 | 37 | 4.9% |
| 2年間 | 710 | 94.5% |
| 無回答 | 4 | 0.5% |
| 計 | 751 | 100% |

技能実習期間構成比



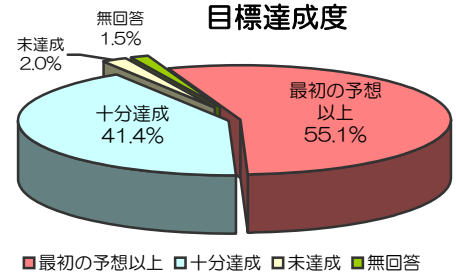
2. 技能実習の目標達成度

<全体目標達成度>

全体の目標達成度については、「最初の予想以上に達成できた」が55.1%、「十分達成できた」が41.4%であり、目標を達成できたとする者が96.5%に達した。

| | | |
|---------------|-----|-------|
| 最初の予想以上に達成できた | 414 | 55.1% |
| 十分達成できた | 311 | 41.4% |
| 達成することができなかった | 15 | 2.0% |
| 無回答 | 11 | 1.5% |
| 計 | 751 | 100% |

目標達成度



<性別目標達成度>

性別目標達成度では「予想以上に達成できた」とする者が女性に多く「十分達成できた」とする者は男性がやや多い結果となっており、女性の方が達成感を得ている。

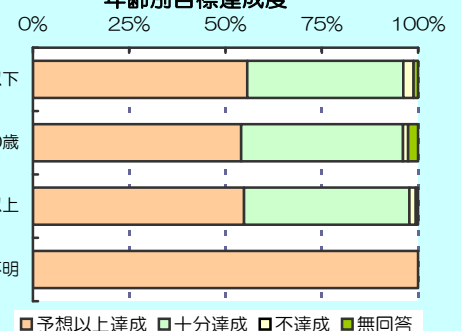
| | 予想以上達成 | | 十分達成 | | 不達成 | | 無回答 | |
|---|--------|-------|------|-------|-----|------|-----|------|
| 男 | 83 | 51.5% | 71 | 44.1% | 3 | 1.9% | 4 | 2.5% |
| 女 | 331 | 56.1% | 240 | 40.7% | 12 | 2.0% | 7 | 1.2% |

<年齢別目標達成度>

年齢別目標達成度では、各年代ともに目標を達成できたとする者が96%を超え全体の目標達成度とほぼ一致している。

| | 予想以上達成 | | 十分達成 | | 不達成 | | 無回答 | |
|--------|--------|-------|------|-------|-----|------|-----|------|
| 25歳以下 | 188 | 55.6% | 137 | 40.5% | 9 | 2.7% | 4 | 1.2% |
| 26～30歳 | 126 | 54.0% | 98 | 42.1% | 3 | 1.3% | 6 | 2.6% |
| 31以上 | 97 | 54.8% | 76 | 42.9% | 3 | 1.7% | 1 | 0.6% |
| 不明 | 3 | 100% | 0 | 0% | 0 | 0% | 0 | 0% |

年齢別目標達成度



3. 研修・技能実習について

(1) 指導員の指導能力評価

<指導能力評価>

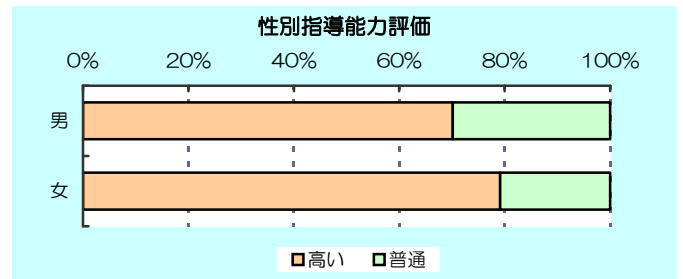
指導員の指導能力評価では「指導能力が高い」とする者が77%以上と高い評価を示す結果となっている。

| | 高い | 普通 | 低い |
|----|--------------|--------------|----|
| 全体 | 580 77.2% | 171 22.8% | 0 |

<性別の指導能力評価>

| | 高い | 普通 | 低い |
|---|--------------|--------------|----|
| 男 | 113 72.0% | 48 29.8% | 0 |
| 女 | 467 79.2% | 123 20.8% | 0 |

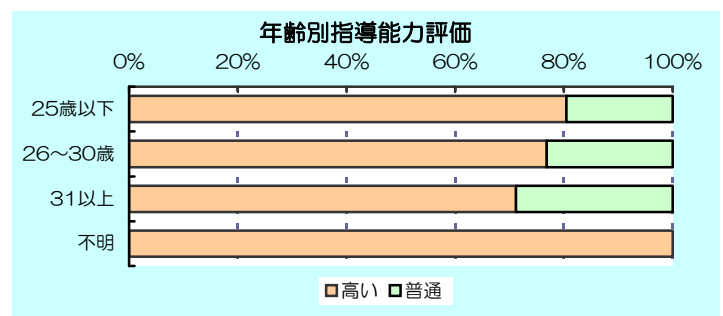
これを性別にみると、女性の方が指導員をやや高く評価している。



<年齢別の指導能力評価>

年齢別では、高い年齢ほど評価が低いという結果がでている。

| | 高い | 普通 | 低い |
|--------|--------------|-------------|----|
| 25歳以下 | 272 80.5% | 66 19.5% | 0 |
| 26~30歳 | 179 76.8% | 54 23.2% | 0 |
| 31以上 | 126 71.2% | 51 28.8% | 0 |
| 不明 | 3 100% | 0 0% | 0 |



(2) 研修・技能実習の内容評価

<研修・技能実習の内容評価>

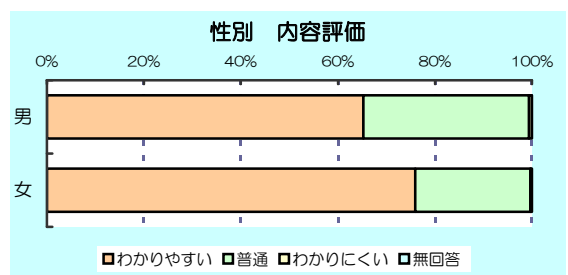
研修・実習内容の評価では、全体的に「わかりやすい」が約3/4、「普通」が約1/4と回答しており、ほとんど全員が研修・技能実習の内容も理解していたことを示した。

| | わかりやすい | 普通 | わかりにくい | 無回答 |
|----|--------------|--------------|-----------|-----------|
| 全体 | 553 73.6% | 195 26.0% | 2 0.3% | 1 0.1% |

<性別の研修・技能実習の内容評価>

性別の研修・技能実習の内容評価では、女性の方が男性よりも「わかりやすい」と答えた者が多く、技術、技能等の理解度が高い。

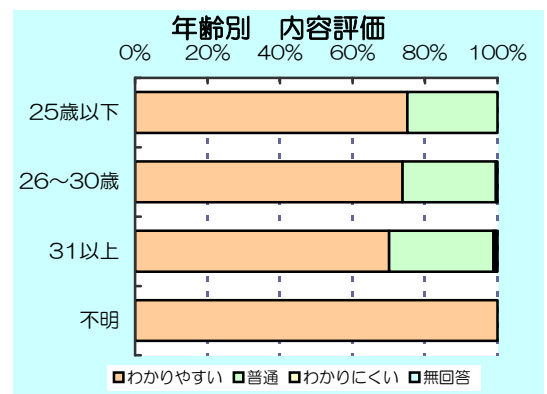
| | わかりやすい | 普通 | わかりにくい | 無回答 |
|---|--------------|--------------|-----------|-----------|
| 男 | 105 65.7% | 55 34.2% | 1 1.0% | 0 0.0% |
| 女 | 448 75.9% | 140 23.7% | 1 0.2% | 1 0.2% |



<年齢別の研修・技能実習の内容評価>

年齢別の研修・技能実習の内容評価では、各層とも3/4程度が「わかりやすい」と答えており、研修、技能実習の内容は、十分理解できていると思われる。

| | わかりやすい | 普通 | わかりにくい | 無回答 |
|--------|--------------|-------------|-----------|-----------|
| 25歳以下 | 254 75.1% | 84 24.9% | 0 0% | 0 0% |
| 26~30歳 | 172 73.8% | 60 25.8% | 1 0.4% | 0 0% |
| 31以上 | 124 70.0% | 51 28.8% | 1 0.6% | 1 0.6% |
| 不明 | 3 100% | 0 0% | 0 0% | 0 0% |



(3) 研修・技能実習の実効性評価—自分に役だったか

<実効性の評価>

全体的には「自分に役立った」と答えた者が99.3%を占め、ほぼ全員が研修・技能実習制度で行われた技能移転について高く評価している。

| | 役立った | | 役立たない | |
|----|------|-------|-------|------|
| 全体 | 746 | 99.3% | 5 | 0.7% |

<性別実効性の評価>

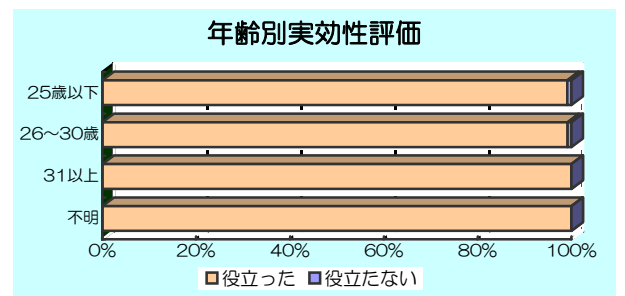
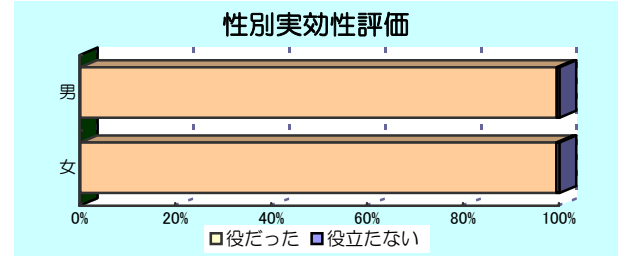
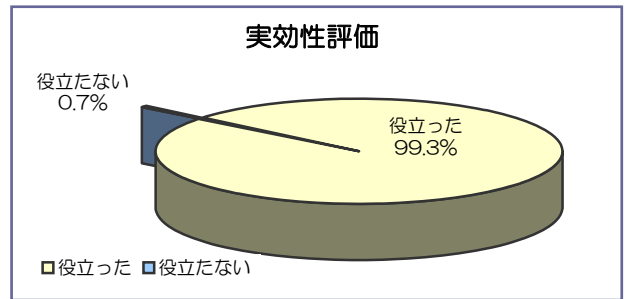
男女の別なく高い評価であった。

| | 役立った | | 役立たない | |
|---|------|-------|-------|------|
| 男 | 160 | 99.4% | 1 | 0.6% |
| 女 | 586 | 99.3% | 4 | 0.7% |

<年齢別実効性の評価>

年齢の別なく高い評価であった。

| | 役立った | | 役立たない | |
|--------|------|-------|-------|------|
| 25歳以下 | 335 | 99.1% | 3 | 0.9% |
| 26～30歳 | 231 | 99.1% | 2 | 0.9% |
| 31以上 | 177 | 100% | 0 | 0.1% |
| 不明 | 3 | 100% | 0 | 0.1% |



(4) 研修・技能実習の実効性評価—帰国後母国で役立てるか

<実効性の評価>

帰国後、日本で学んだ技術、技能を母国で役立てるかとしている実効性の評価では、ほぼ全員が役立てると非常に高く評価している。

| | 役立てる | | 役立てない | | わからない | | 無回答 | |
|----|------|-------|-------|------|-------|------|-----|------|
| 全体 | 732 | 97.5% | 13 | 1.7% | 1 | 0.1% | 5 | 0.7% |

<性別実効性の評価>

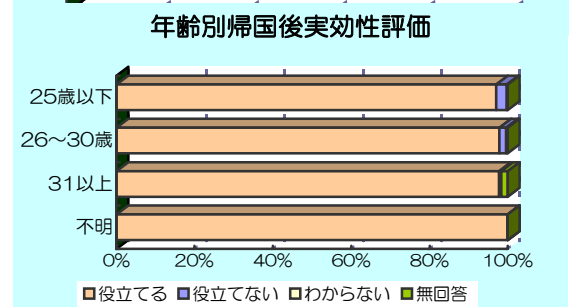
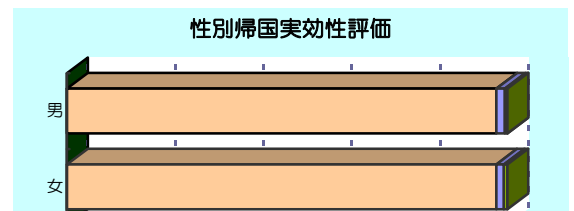
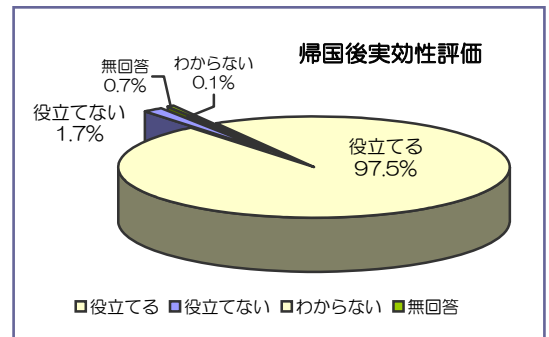
男女での実効性の評価の差は見られなかった。

| | 役立てる | | 役立てない | | わからない | | 無回答 | |
|---|------|-------|-------|------|-------|------|-----|------|
| 男 | 157 | 97.5% | 3 | 1.9% | 1 | 0.6% | 0 | 0% |
| 女 | 575 | 97.5% | 10 | 1.7% | 0 | 0% | 5 | 0.8% |

<年齢別実効性の評価>

年齢別の「自分に役立たなかった」と答えた者は、各々2%程度いるものの、総体的に高い評価であった。

| | 役立てる | | 役立てない | | わからない | | 無回答 | |
|--------|------|-------|-------|------|-------|------|-----|------|
| 25歳以下 | 328 | 97.0% | 9 | 2.7% | 0 | 0% | 1 | 0.3% |
| 26～30歳 | 228 | 97.9% | 4 | 1.7% | 0 | 0% | 1 | 0.4% |
| 31以上 | 173 | 97.7% | 0 | 0% | 1 | 0.6% | 3 | 1.7% |
| 不明 | 3 | 100% | 0 | 0% | 0 | 0% | 0 | 0% |



4. まとめ

(1) 技能実習での技能修得に関する目標達成について

技能実習目標の達成度では、「予想以上に目標が達成できた」とすると者が 55%と半数を超え、これと「十分達成できた」と回答した者を加えると全体の 96.5%が「目標を達成できた」としており、ほとんどの者が十分な達成感を得ている。

性別についてみると、女性の達成感が男性をやや上回っており、年齢別ではほとんど差が見られなかった。

(2) 研修・技能実習について

① 指導員の指導能力

研修・技能実習における指導員の指導能力並びに研修・技能実習内容に関する評価については、全体の約 8 割弱が高い評価を下している。

② 研修・技能実習の内容

研修・技能実習の内容に関する評価では 75%近くの者がわかりやすいとし、研修・技能実習の内容を理解できていると判断できた。

③ 研修・技能実習の実効性

全体的にみて、ほとんどの者が自分に役立ったとしている。

④ 帰国後の母国での実効性

日本で学んだ技術、技能、知識について、帰国後母国に役立てようと思っている者がほとんどで、研修・技能実習の実効性の評価の高いことが伺える。

(3) 今後の方針について

今回のアンケート調査の結果は昨年度の調査結果と大きな差がなかったが、今後とも研修・技能実習について帰国予定者の評価に関する基礎資料を得るため、継続的に直後評価調査を実施する必要がある。

なお、本報告に関する照会は、能力開発部 援助課 安藤(TEL03-3233-0789)までお願いいたします。